

විත්‍ර කලාව

10 ශ්‍රේණිය
දෙවන වාරය



ගුරු මාර්ගෝපදේශය සහ අතිරේක කියවීම් පොත ඇසුරු කරගෙන සැකසිණි.

පුනරුද යුගයට අයත් ශිල්පීන්ගේ නිර්මාණ.

- ලියනාඩෝ ඩාවින්චි (ක්‍රි.ව. 1452-1519)
- මයිකල් ඇන්ජිලෝ (ක්‍රි.ව. 1475-1564)
- රෆායල් සන්සියෝ (ක්‍රි.ව. 1483-1520)



සැකසුම - විත්‍ර කලා ආචාර්ය, කේ. ආර්. උපුල් ජයවර්ධන - බප/මිත්‍ර/ දූතගත රණසිංහ මහා විද්‍යාලය

දිවුලපිටිය අධ්‍යාපන කොට්ඨාසය



ලියනාඩෝ ඩාවින්චි (ක්‍රි.ව.1452-1519)

- පුනරුද යුගයේ (Renaissance Period) බිහිවූ ශ්‍රේෂ්ඨතම චිත්‍ර ශිල්පියකු ලෙස ලියනාඩෝ ඩාවින්චි හැඳින්විය හැකි ය.
- වර්ෂ 1452 වින්සි (Vinci) නුවර උපත ලද මොහු වෙරකියෝ චිත්‍ර ශිල්පියා යටතේ ශිල්ප හැදෑරූ අතර චිත්‍ර ශිල්පයට පමණක් නොව ගණිතය, විද්‍යාව, ඉංජිනේරු ශිල්පය, සංගීතය, ගෘහ නිර්මාණ ශිල්පය මෙන් ම සැලසුම් ශිල්පයට ද දස්කම් දක්වා ඇත.
- ඔහුගේ නිර්මාණ සඳහා ග්‍රීක රෝම කලා නිර්මාණවල මූලික කලා ලක්ෂණ හා විද්‍යාත්මක නව සෞන්දර්ය ප්‍රවේශ පදනම් වී ඇත.
- ලියනාඩෝ ඩාවින්චිගේ සිතුවම් කිහිපයක් පහතින් දැක්වේ.
 1. පර්වත මස්තකයේ දේව මෑණියෝ (Vergin of the rocks)
 2. අවසන් භෝජන සංග්‍රහය (The Last Supper)
 3. මොනාලිසා (Monalisa)

පර්වත මස්තකයේ දේවමෑණියෝ (Vergin of the rocks)



- ලන්ඩන් ජාතික කලාගාරයේ ප්‍රදර්ශනය කර ඇති මෙම සිතුවම වර්ෂ 1483 - 1500 කාලය තුළ නිර්මාණය කරන ලද්දකි.
- පර්වත මස්තකයේ දේවමෑණියෝ සිතුවමෙන් දැක්වෙන්නේ මරියතුමිය අසලින් සිටින ජේසු බිලිදා සහ ශාන්ත ජොන් බැප්ටිස් සමඟ සුරූකියකි.
- ත්‍රිකෝණාකාර ආකෘතියක් මත රූප සම්පිණ්ඩනය කර ඇති මෙම සිතුවම කැන්වසය මත තෙල් සායම් මාධ්‍යයෙන් නිර්මාණය කර ඇත.
- මෙම නිර්මාණයේ දේවමෑණියන්ගේ මුහුණෙන් දැක්වෙන කරුණාහරිත බවත්, දරුවන්ගේ මොලකැටි බව මෙන් ම හැඟීම් ප්‍රකාශනය පෙන්වීමට ශිල්පියා ගෙන ඇති උත්සාහය සාර්ථක වී ඇත.
- සිතුවමෙහි පසුබිම පැළෑටි සහ විවිධ හැඩවලින් යුක්ත ගල්කුළු පෙන්වා ඇති අතර පර්යාලෝක ලක්ෂණ සහිතව ඇතට විහිදී ගිය භූමි දර්ශනයක් නිරූපිත ය.
- අඳුර තුළින් ආලෝකය වඩාත් තීව්‍ර ලෙස මතු කිරීම පිළිබඳ ශිල්පියා සතුව තිබූ පරිණත බව මෙම සිතුවමින් නිරූපණය කෙරේ.
- මෙම වර්ණ ගැන්වීමේ සිද්ධාන්තය කියරොස්කුරො (Chiaroscuro) ලෙස හඳින්වේ.
- දුඹුරු වර්ණයේ විවිධ ප්‍රභේද සහිත අඳුරු වර්ණමාලාවක් යොදා ඇති අතර අඳුර තුළින් මරියතුමියගේ හා දරුවන්ගේ මුහුණු වඩාත් ආලෝකමත්ව මතු කර දක්වා ඇත.



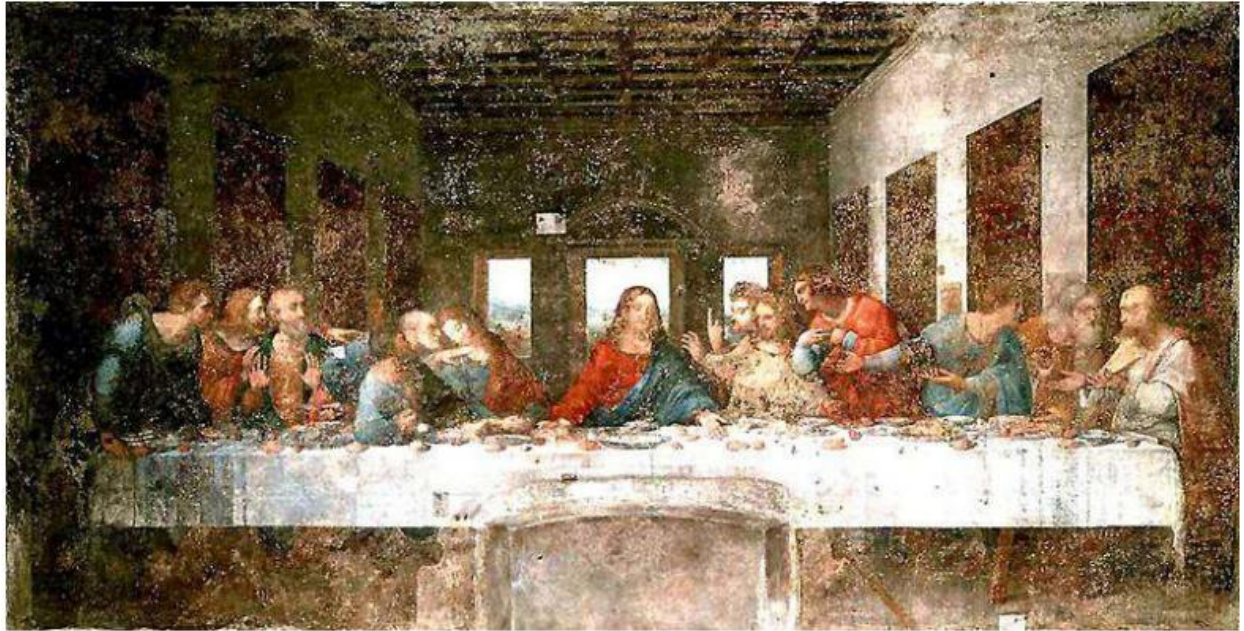
අමතර කියවීම සඳහා.....

ලන්ඩනයේ ජාතික කලාගාරයේ ප්‍රදර්ශනය කර ඇති මෙම සිතුවම වර්ෂ 1483 – 1500 කාලය තුළ නිර්මාණය කරන ලද්දකි. සෙන්ටි මීටර් 189 x 120 ප්‍රමාණයෙන් යුතු මෙම සිතුවම තෙල් සායම් මාධ්‍යයෙන් ලී පුවරුවක නිර්මාණය කරන ලද්දකි. "පර්වත මස්තකයේ දේවමූර්තියෝ සිතුවමෙන් මරියතුමිය අසලින් සිටින ජේසු බිලිදා සහ ශාන්ත ජොන් බැප්ටිස් සමඟ සුරදුනිකාවක් දක්වයි. මෙම තේමාව යටතේ ඩාවින්චි විසින් නිමකරන ලද විත්‍ර තුනක් පිළිබඳ තොරතුරු දක්නට ලැබේ. මින් ඉතාමත් ප්‍රකට ව ඇත්තේ මිලානයෙහි ශාන්ත ග්‍රැන්සිස්කෝ ග්‍රැන්ඩේ දේවස්ථානයේ අල්තාරයේ රාමුවක සවිකිරීමට අදින ලද විත්‍රය යි. ලන්ඩනයේ ජාතික කලාගාරයේ ඇති ඉහත දක්වන ලද මෙම විත්‍රය කියරෝස්කුරේ (Chiaroscuro) වර්ණ ශිල්ප ක්‍රමය මැනවින් පෙන්වන නිර්මාණයකි. මීට සමාන මෙවැනි ම නිර්මාණයක් ප්‍රංශයේ ලුවර් කලාගාර ඇත.

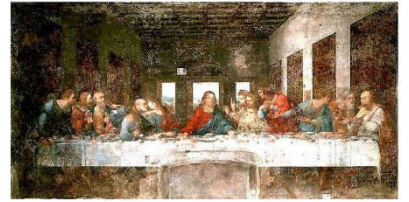
ගිරි අරණේ කන්‍යාමරියතුමිය නමැති මෙම වස්තූ විෂයයේ අර්ථය පිළිබඳ විචාරක මතය වන්නේ කන්‍යා මරිය තුමියගේ ගැබ් ගැනීම හා ජේසු බිලිදා හදාවඩා ගැනීම පිය පාර්ශ්වයක් නොමැති ව සිදු වූවක් බව උපමාකාරයෙන් විදහා දැක්වීමක් බව යි. ඒ අනුව මෙම විත්‍රයේ අවකාශය මත මධ්‍යගත ව කන්‍යාමරියතුමියත්, ඇගේ දකුණු පසින් ජේසු බිලිදාත්, වම් පසින් ජොන් බැප්ටිස් සමඟ දේවදූතියක් ද දක්වා ඇත.

සිතුවමෙහි පසුබිම පැළෑටි සහ විවිධ හැඩවලින් යුක්ත ගල්කුළු පෙන්වා ඇති අතර, පර්යාලෝක ලක්ෂණ සහිත ව ඇතට විහිදී ගිය භූමි දර්ශනයක් ඉන් නිරූපිත ය. අඳුරෙන් ආලෝකය වඩාත් තීව්‍ර ලෙස මතු කර දැක්වීමට ඩාවින්චි සතුව තිබූ පරිණත බව මෙම සිතුවමින් නිරූපණය කෙරේ. දුඹුරු වර්ණයේ විවිධ ප්‍රභේද සහිත අඳුරු වර්ණමාලාවක් යොදා ඇති අතර, මරියතුමියගේ හා දරුවන්ගේ මුහුණු වඩාත් ආලෝකවත් ව මතු කර දක්වා ඇත. ත්‍රිකෝණාකාර ආකෘතියක් මත රූප සම්පිණ්ඩනය කර ඇති නිර්මාණයකි. මෙම නිර්මාණයේ දේවණියන්ගේ මුහුණෙන් දැක්වෙන කරුණාබරිත බවත්, දරුවන්ගේ මොළකැටි බව මෙන් ම හැඟීම් ප්‍රකාශනය පෙන්වීමත් දැකිය හැකි ය.

අවසන් හෝඡන සංග්‍රහය (The Last Supper)



- ලියනාඩෝ ඩාවින්චි විසින් මිලානයේ ලුඩෝවිකෝ ඉල්මෝරෝ ආදිපාදවරයා යටතේ සේවය කරන කාලයේ ශාන්ත මරියා ඩෙලාග්‍රේසි නැමති ඩොමිනිකානු තාපසාරාමයේ හෝඡනාගාර බිත්තියක් මත ප්‍රෙස්කෝ සිකෝ ශිල්ප ක්‍රමයට නිර්මාණය කරන ලද්දකි.
- අවකාශමය පර්යාලෝකය අනුව චිත්‍රණය කර ඇති මෙම සිතුවම මධ්‍යයේ ජේසුස්වහන්සේ දක්වා ඇති අතර, දෙපස අනුගාමිකයන් දොළොස් දෙනෙකි. ජුදාස් නැමති පාවාදෙන්නාගේ මුහුණෙහි ඇති කුතුහලය නිරූපණය කිරීම හැඟීම් ප්‍රකාශනය මැනවින් දැක්වීමට ගත් උත්සාහයකි.
- චිත්‍රය වර්ණ ගැන්වීමේ දී දුඹුරු වර්ණයේ විවිධ ප්‍රභේද සහිත අඳුරු වර්ණමාලාවක් ක්‍රිමාන හා පර්යාලෝක ලක්ෂණ සහිත ව යොදා ඇත.
- කියරොස්කුරෝ (Chiaroscuro) වර්ණ කිරීමේ සිද්ධාන්ත අනුව තලය මධ්‍යයේ සිටින ජේසුස්වහන්සේ වඩාත් ආලෝකමත්ව මතු කර දක්වමින් සෙසු රූප අඳුරු වර්ණමාලාවකින් දක්වා ඇත.



අමතර කියවීම සඳහා.....

මෙම සිතුවම ලියනාඩෝ ඩාවින්චි විසින් මිලානයේ ලුඩෝවිලො ඉල්මෝරෝ ආදිපාදවරයා යටතේ සේවය කරන කාලයේ අදින ලද නිර්මාණයකි. එම ආදිපාදතුමාගේ පවුලේ දේවස්ථානයක් වූ ශාන්ත මරියා ඩෙලාග්‍රෙසි නැමති ඩොමිනිකානු තාපසාරාමියක භෝජනාගාරයේ බිත්තියක මෙම සිතුවම් නිර්මාණය කර ඇත.

ක්‍රි.ව 1495-1498 අතර කාලයේ නිර්මාණය කරන ලද මෙම සිතුවම අඩි 13.9ක පළලින් හා අඩි 29.10ක දිගින් යුතු බිතුසිතුවමක් වේ. මෙම සිතුවම වියලි හුණු බදාමය මත තෙල් සායම් මාධ්‍යයෙන් කරන ලද නිර්මාණයකි. එහෙයින් මෙම සිතුවම ටෙම්පරා ශිල්ප ක්‍රමයට අයත් ලෙස සැලකේ.

මෙම නිර්මාණයට පාදක වන්නේ ජේසුස් වහන්සේගේ අවසාන භෝජන අවස්ථාව යි. ජේසුස් වහන්සේ විසින් තමන් ව තමාගේ ගෝලයින්ගෙන් කෙනෙකු විසින් පාවා දෙනු ලබන බව ප්‍රකාශ කිරීමත් සමග ඇති වූ කලබලය මින් පෙන්වයි. ජුදාස් නැමැති පාවාදෙන්නාගේ මුහුණෙහි ඇති කුතුහලය හා අනෙක් ගෝලයන් එකිනෙකා සමග පවත්වන සංවාද සමග ජේසු හිමියන් ඉතා ශාන්ත ව හිඳිනා ආකාරය මින් දැකිය හැකි ය. ඒ අනුව සමස්ත සංරචනය තුළ හැඟීම් ප්‍රකාශනය ඉතා මැනවින් දැක්වීමට උත්සාහ ගෙන ඇත.

ඒක කේන්ද්‍රීය පර්යාලෝකය අනුව චිත්‍රණය කර ඇති මෙම සිතුවම මධ්‍යයේ ජේසුස්වහන්සේ දක්වා ඇති අතර, දෙපස අනුගාමිකයන් දොළොස් දෙනා කණ්ඩායම් 4කට බෙදී යන ලෙස සංරචනය කර ඇත. මෙහි දී කියරොස්කුර් (Chiaroscuro) වර්ණ කිරීමේ සිද්ධාන්ත අනුව තලය මධ්‍යයේ සිටින ජේසුස්වහන්සේ වඩාත් ආලෝකවත් ව මතු කර දක්වමින් සෙසු රූප අඳුරු වර්ණමාලාවකින් දක්වා ඇත. චිත්‍රය වර්ණ ගැන්වීමේ දී දුඹුරු වර්ණයේ විවිධ ප්‍රභේද සහිත අඳුරු වර්ණමාලාවක් ත්‍රිමාන හා පර්යාලෝක ලක්ෂණ සහිත ව යොදා ඇත.

මොනාලිසා (Monalisa)



- ලියනාඩෝ ඩාවින්ච්ගේ විශිෂ්ට නිර්මාණයක් වන මොනාලිසා දැනට ප්‍රංශයේ ලුවර් කෞතුකාගාරයේ මහජන ප්‍රදර්ශනයට තබා ඇත.
- මෙම සිතුවම පොප්ලර් නැමති ලියක තෙල්සායම් මාධ්‍යයෙන් නිර්මාණය කර ඇත.
- ෆැන්සිස්කෝ ජයෝකොන්ඩා නැමති වෙළඳ ව්‍යාපාරිකයාගේ බිරිඳ වූ ලිසාගේ උඩුකය රුව (Portrait) ලෙස සැලකෙන මෙම සිතුවම පිළිබඳ වෙනත් මත ද පවතියි.
- මෙම සිතුවමෙහි පසුබිම සඳහා යොදා ඇත්තේ පර්යාලෝක ලක්ෂණ සහිත භූමි දර්ශනයකි.
- මෙහි දී මුහුණට පපු පෙදෙසට, දෙඅත්වලට ත්‍රිකෝණාකාර සම්බන්ධතාව ගොඩනගමින් යොදා ඇති ආලෝකය මෙන් ම මඳ සිනහව හා බැල්ම යනාදිය මෙම සිතුවමට ගෙන දෙන්නේ ආකර්ශනකි.



අමතර කියවීම සඳහා.....

ලියනාඩෝ ඩාවින්ච්ගේ විශිෂ්ට නිර්මාණයක් වන මොනාලිසා දැනට ප්‍රංශයේ ලුවර් කෞතුකාගාරයේ මහජන ප්‍රදර්ශනයට තබා ඇත. ඩාවින්ච් විසින් මිලානයේ සිට නැවත ක්‍රි.ව 1500 දී ජලෝරන්ස් නුවරට පැමිණ අදින ලද විශිෂ්ට නිර්මාණයක් වශයෙන් සැලකේ.

ක්‍රි.ව 1503 දී පමණ අදින ලද මෙම සිතුවම සෙන්ටි මීටර් 77 x 53 ප්‍රමාණයේ කුඩා ප්‍රමාණයේ ආලේඛන රුවකි. එසේ ම, එය පොප්ලර් නැමති ලියක තෙල්සායම් මාධ්‍යයෙන් නිර්මාණය කර ඇත. මෙම නිර්මාණයට වස්තු වූ විෂය පිළිබඳ විවිධ මත ඇති අතර එකල සිටි වසාර් නම් වූ පුනරුද විචාරකයාගේ වාර්තා අනුව මෙම සිතුවමෙන් ෆ්‍රැන්සිස්කෝ පියෝකොන්ඩා නැමති වෙළෙඳ ව්‍යාපාරිකයාගේ බිරිඳ වූ ටීසාගේ උඩුකය රුව (Portrait) නිරූපණය කෙරේ. මෙම නිර්මාණය කිසිවෙකුගේ අනුග්‍රහය හෝ අවශ්‍යතාව මත නිර්මාණය නොවූවක් වීම ද මෙහි විශේෂත්වයක් වේ.

මෙම සිතුවමෙහි පසුබිම සඳහා යොදා ඇත්තේ විස්තරාත්මක පර්යාලෝක ලක්ෂණ සහිත භූමි දර්ශනයකි. මානව සිරුරේ ඇති සියුම් හැඟීම් ප්‍රකාශනයෙන් ද එය වඩාත් තීව්‍ර කර වන භූමිදර්ශනය ද ඩාවින්ච්ගේ නිර්මාණ පරිචය මනාව සුසංයෝගය වූ පරිණත නිර්මාණයක් වශයෙන් සැලකේ. මද සිනහට හා බැල්ම, මෙම සිතුවමට ගෙන දෙන්නේ ආකර්ශනකි. ත්‍රිකෝණාකාර ආකෘතියක් තුළ විත්‍රය ගොඩනගා ඇත. මෙම ලක්ෂණ උච්ච පුනරුද (High Renaissance) විත්‍රවල දැකිය හැකි ප්‍රධාන සංරචන උපක්‍රමයකි. මීට පරමාදර්ශී සංරචන ලක්ෂණ යනුවෙන් කලා ඉතිහාසය විසින් නාමකරණය කර ඇත.

පහත දැක්වෙන කලාකෘති හඳුනාගෙන එහි කලාත්මක අගය විග්‍රහ වන පරිදි පහත කරුණු ඇතුළත් වන පරිදි අර්ථවත් වාක්‍ය පහක් ලියන්න



තේමාව

ශිල්පියා

.....

සම්පිණ්ඩණය.....

.....

ශිල්පීය කුසලතා.....

.....

හැඟීම් ප්‍රකාශනය.....



තේමාව

ශිල්පියා

.....

සම්පිණ්ඩණය.....

.....

ශිල්පීය කුසලතා.....

.....

හැඟීම් ප්‍රකාශනය.....



තේමාව

ශිල්පියා

.....

සම්පිණ්ඩණය.....

.....

ශිල්පීය කුසලතා.....

.....

හැඟීම් ප්‍රකාශනය.....

පහත දී ඇති ප්‍රශ්නවලට පිළිතුරු සපයන්න.

1. ලියනාඩෝ ඩාවින්චි විසින් ශිල්පියාගේ ගුරුවරයා ගේ නම කුමක්ද?
2. ඩාවින්චි විසින් ශිල්පයට අමතරව මොහු හදාරනු ලැබූ අනෙකුත් විෂයන් මොනවාද?
.....
3. මොහුගේ නිර්මාණ සඳහා බලපෑ මූලික කලා ලක්ෂණ හා ප්‍රවේශ මොනවාද?
.....
4. පර්වත මස්තකයේ දේව මෑණියෝ සිතුවමින් දැක්වෙන්නේ ජේසු බිළින්දා සහ
.....සමග සුරඳුනියකි.
5. ත්‍රිකෝණාකාර ආකෘතියක් මත රූප සම්පිණ්ඩනය කර ඇති මෙම සිතුවම.....
.....මත තෙල් සායම් මාධ්‍යයෙන් නිර්මාණය කර ඇත.
6. මෙම සිතුවමින් දේව මෑණියන්ගේ මුහුණෙන් දැක්වෙන කරුණාහරිත බවත්
.....දරුවන්ගේපෙන්වීමට ශිල්පියා උත්සාහ ගෙන ඇත.
7. පර්වත මස්තකයේ දේව මෑණියන් ගේ සිතුවම් දැනට දක්නට ඇත්තේ කිනම්
ස්ථානයකද?.....
8. අඳුර තුළින් ආලෝකය වඩාත් තිවු ලෙස මතු කිරීම පිළිබඳ ශිල්පියා සතුව තිබූ පරිණත බව පෙන්වනු ලබන
වර්ණ ගැන්වීමේ සිද්ධාන්තය කුමන නමකින් හැඳින්වේ ද?
9. ලියනාඩෝ ඩාවින්චි විසින් අදින ලද අවසන් භෝජන සංග්‍රහය නැමැති සිතුවම් දක්නට ලැබෙන ස්ථානය
කුමක්ද?.....
10. මෙම සිතුවම ඇඳ ඇති ශිල්ප ක්‍රමය කුමන නමකින් හැඳින්වේ ද?.....
11. මෙම සිතුවම රීතියට අනුව චිත්‍රණය කර ඇති අතර, සිතුවම මධ්‍යයේ ජේසුස්
වහන්සේ සහ ගෝලයින් දොළොස් දෙනා නිරූපණය කර ඇත.
12. චිත්‍රය වර්ණ ගැන්වීමේදී දුඹුරු වර්ණයේ ප්‍රභේද සහිත ව ත්‍රිමාණ හා
පර්යායවලෝක ලක්ෂණ සහිතව සිතුවමට නගා ඇත.
13. මෙම සිතුවම පිළිබඳ සුප්‍රසිද්ධ මතය වූයේ
කුමක්ද?.....
14. මෙම සිතුවම මත තෙල් සායම් මාධ්‍යයෙන්
ත්‍රිකෝණාකාර ආකෘතියක් මත නිරූපණය කර ඇත.
15. මොනාලිසා සිතුවම දැනට ප්‍රදර්ශනයට තබා ඇති ස්ථානය කුමක්ද?
.....

ලියනාඩෝ ඩාවින්චි විසින් ශිල්පියාගේ වෙනත් කලාකෘති



Head of a Woman



Ginevra de' Benci



St. John the Baptist



Madonna and Saint Anne



Madonna of the Carnation



Benois Madonna

කාර්ය පත්‍රිකාව

- ඔබට ඉදිරිපත් කර ඇති ලියනාඩෝ ඩාවින්චිගේ නිර්මාණ හොඳින් නිරීක්ෂණය කරන්න.
- ඔබට සපයා ඇති කියවීම් පත්‍රිකාව හොඳින් අධ්‍යයනය කරන්න.
- පහත සඳහන් ක්‍රියාකාරකම්හි නිරතවන්න.
 1. ලියනාඩෝ ඩාවින්චි ශිල්පියා පිළිබඳ කෙටි හැඳින්වීමක් කරන්න.
 2. ඔහුගේ ප්‍රසිද්ධ නිර්මාණ හා ඒවා හමුවන ස්ථාන නම් කරන්න.
 3. පහත සඳහන් කරුණු යටතේ ලියනාඩෝ ඩාවින්චි ශිල්පියාගේ නිර්මාණ ඇගයීමට ලක් කරන්න.
 - i. නේමාව
 - i. ගෛලිය
 - ii. අභාසය
 - iv. ශිල්ප ක්‍රමය
 - v. කලා ලක්ෂණ
 - රූප භාවිතය
 - වර්ණ භාවිතය
 - තලය භාවිතය
 - භාව ප්‍රකාශනය
- ඔබගේ අනාවරණ පන්තියට ඉදිරිපත් කිරීමට පුදානම් කරගන්න.



සැකසුම - චිත්‍ර කලා ආචාර්ය, කේ.ආර්. උපුල් ජයවර්ධන - බප/මිනු/ දූතගඟ රණසිංහ මහා විද්‍යාලය

දිවුලපිටිය අධ්‍යාපන කොට්ඨාශය



මයිකල් ආන්ජිලෝ (ක්‍රි.ව.1475-1564)



- මයිකල් ආන්ජිලෝ ක්‍රි.ව. 1475 ඉතාලියේ ෆ්ලොරන්ස් නගරයේ කාසල් කැප්පිස් නම් ස්ථානයේ දී උපත ලැබී ය.
- ඔහු විත්‍ර, මූර්ති හා කැටයම් කලාව හා වාස්තු විද්‍යාව සඳහා සහජ දක්ෂතාවක් දැක්වූ අතර පුහුණු යුගයේ බිහි වූ විශිෂ්ට කලා ශිල්පියෙකු ලෙසින් හැඳින්විය හැකි ය.
- ඔහු විසින් කිරිගරුඬ මාධ්‍යයෙන් කරන ලද විශිෂ්ට මූර්ති පහතින් දැක් වේ.
 - පියොටා
 - ඩේවිඩ්
 - මෝසෙස්
 - මියයන වහලා
 - කැරලිකාර වහලා
 - ඩාවිඩ් ජුලියස් පාප්තුමාගේ සොහොන් ගෙය
 - බෲගස්හි මරිය මව්තුමිය
- මයිකල් ආන්ජිලෝ ශිල්පියා සිස්ටයින් දෙව්මැදුරේ අඳින ලද සිතුවම්වලට අමතරව ශුද්ධ වූ පවුල නමින් කැන්වසය මත තෙල් සායම් මාධ්‍ය සිතුවමක් ද නිර්මාණය කර තිබේ.

මූර්ති නිර්මාණ

පුනරුද අවධියේ දී මූර්ති ශිල්පය, ගෘහ නිර්මාණ ශිල්පයට අත්‍යවශ්‍ය අංගයක් වශයෙන් පැවතිණි. මේ අනුව වාස්තුවිද්‍යා අවකාශයට හා එහි අන්තර්ගතයට ගැළපෙන ලෙස මෙම නිර්මාණ සැකසීම සිදු විය. මූර්තිය යනු ඝනත්වයේ හිමවුමකි. මෙම ඝනත්වය සහිත හිමවුම් සඳහා මයිකල් ආන්ජිලෝ භාවිත කරන ප්‍රධාන මාධ්‍යය වන්නේ කිරිගරුඬ මාධ්‍යය යි. මයිකල් ආන්ජිලෝ විසින් **ධර්මලක්ෂ්මී** නැමති මූර්ති ශිල්පියාගේ ශිල්පායතනය ඇසුරෙන් ලබන මූර්ති ශිල්පය පිළිබඳ අත්දැකීම් පාදක කරගනිමින් ඔහු විසින් සුවිශේෂ මූර්ති නිර්මාණ ගණනාවක් කරනු ලැබී ය. මූර්ති ශිල්පයට අදාළ සියලු ම ශිල්පධර්ම හා තාක්ෂණය පිළිබඳ හිවැරදි දැනුම හා මාධ්‍ය පිළිබඳ පුළුල් අවබෝධය ඔහුගේ නිර්මාණ ඇසුරින් හඳුනා ගත හැකි වේ.

ශ්‍රීක, රෝම මූර්ති නිර්මාණවල කලා ලක්ෂණ මයිකල් ආන්ජිලෝගේ නිර්මාණ තුළ බෙහෙවින් දැකිය හැකි ය. විශේෂයෙන් කාය ව්‍යවච්ඡේද විද්‍යාව පිළිබඳ ඔහුට තිබූ හසල දැනුම ඔහුගේ මූර්ති නිර්මාණවලට පාදක වන සෑම මිනිස් සිරුරකින් ම පිළිබිඹු වේ. කාය ව්‍යවච්ඡේද විද්‍යාව සමග මූර්ති ශිල්ප ධර්ම මැනවින් සංකලනය කරමින් රිද්මය හා ලාලිතය, පරිමාණය හා සම්බරතාව ආදී ලක්ෂණ පිළිබඳ හිවැරදි දැනුම සමග මුසු ප්‍රකාශනය ඔහුගේ නිර්මාණයන්ගෙන් දැකිය හැකි ය. ඔහු විසින් නිර්මාණය කරන ලද විශිෂ්ට මූර්ති නිර්මාණ ගණනාවකි. ඒවා කිහිපයක් පහතින් දැක් වේ.

පියෙටා (Pieta)



- මයිකල් ආන්ජිලෝ මෙම මූර්තිය නිර්මාණය සඳහා තේමා කරගෙන ඇත්තේ කුරුසියෙන් ඉවත් කරන ලද මිය ගිය ජේසුස් වහන්සේගේ අප්‍රාණික සිරුර මරිය මව්තුමිය විසින් උකුලෙහි හොවාගෙන සිටින ආකාරයයි.
- " කිරිගරුඬ" මාධ්‍යයෙන් නෙළා ඇති මෙම පූර්ණ උන්නත මූර්තිය රෝමයේ ශාන්ත පීතර දෙව් මැදුරේ ප්‍රදර්ශනය කර ඇත.
- ජේසුස් වහන්සේගේ අප්‍රාණික ශරීර ස්වභාවය තාත්විකව හා මරියතුමියගේ සළපිලිවල රිද්මයානුකූල බව ඉතා ස්වභාවිකව කිරිගරුඬ මාධ්‍යයෙන් නිරූපණය කර ඇත.
- මව සහ පුත්‍ර සමවයස්ව දැක්වීමෙන් දිව්‍යමය ස්වභාවය මතුකිරීමට උත්සාහයක් දරා ඇත.
- මානුෂිකත්වය පිලිබඳ අනුවේදනීයත්වය මෙම නිර්මාණයෙන් ධ්වනිත කරයි.





අමතර කියවීම සඳහා.....

පින් මිලියරස් කාදිනල්තුමන්ගේ ඉල්ලීම පිට 1499 දී ඉදිකරන ලද පියොටා මූර්තිය මයිකල් ආන්ජිලෝගේ විශිෂ්ට නිර්මාණයක් වශයෙන් සැලකේ. මයිකල් ආන්ජිලෝ මෙම මූර්තිය නිර්මාණය සඳහා තේමා කර ගෙන ඇත්තේ කුරුසියෙන් ඉවත් කරන ලද මිය ගිය ජේසුස් වහන්සේගේ අප්‍රාණික සිරුර ම මව්තුමිය විසින් උකුලෙහි හොවා ගෙන සිටින ආකාරය යි. "කිරිගරුඬ" මාධ්‍යයෙන් නෙළා ඇති මෙම පූර්ණ උන්තන මූර්තිය රෝමයේ ශාන්ත පීතර දෙව් මැදුරේ ප්‍රදර්ශනය කර ඇත.

ජේසුස් වහන්සේගේ අප්‍රාණික ශරීර ස්වභාවය තාත්වික ව හා මරිය තුමියගේ සළුපිලිවල රිද්මයානුකූල බව ඉතා ස්වාභාවික ව කිරිගරුඬ මාධ්‍යයෙන් නිරූපණය කර තිබේ. මව සහ පුත්‍ර සමවයස් ව දැක්වීමෙන් දිව්‍යමය ස්වභාවය මතුකිරීමට උත්සාහයක් දරා ඇත. පුහුදුන් මිනිසුන් වෙනුවෙන් කුරුසිය මත දිව්‍ය දුන් ඒ පුත්‍ර දෙස කරුණාබරිත ට බලා සිටින මරියතුමියගේ මුදු මොලොක් ස්වරූපය ද, මහා කරුණාව හා මානුෂිකත්වය පිළිබඳ අනුවේදනීයත්වය ද මෙම නිර්මාණයෙන් ධ්වනිත කරයි.

මූර්ති ශිල්පධර්ම මැනැවින් සංකලනය කරමින් රිද්මය හා ලාලිතය, පරිමාණය හා සම්බරතා ලක්ෂණ පිළිබඳ නිවැරදි දැනුම සමඟ මුසු වූ භාව ප්‍රකාශනය සහිත නිර්මාණයක් වශයෙන් සැලකිය හැකි ය.

ඩෙවිඩ් ප්‍රතිමාව



- ශක්තිය, නිර්භීතභාවය, මානව දයාව හා තාරුණ්‍ය යන ගුණාංග මෙම මූර්තියෙන් මැනවින් නිරූපිත ය.
- කිරිගරුඬ මාධ්‍යයෙන් පූර්ණ උත්තන ලෙස නිර්මාණය කර ඇති මෙම ප්‍රතිමාව අඩි 14 අඟල් 03 පමණ උසින් යුතු නග්න පුරුෂ රුවකි.
- ශ්‍රීක-රෝම මූර්ති සම්ප්‍රදායට අනුව මානව දේහයේ සුන්දරත්වය, කඩවසම් බව හා රිද්මය ස්වභාවික හා තාත්විකව නිරූපණය කර ඇත.





අමතර කියවීම සඳහා.....

ලොව ඇති මූර්ති අතර අග්‍රගණ්‍ය නිර්මාණයක් වශයෙන් සැලකෙන ඩෙවිඩ් ප්‍රතිමාව ක්‍රි.ව 1501 සිට ක්‍රි.ව 1505 කාලයට අයත් නිර්මාණයක් වෙයි. මයිකල් ආන්ජිලෝ ජ්ලෝරන්ස්වල සේවය කරන අතර තුර නිම කරන ලද ඩෙවිඩ් ප්‍රතිමාව වෙනත් මූර්ති ශිල්පීන් විසින් අත්හරින ලද දැවැන්ත කිරිගරුඬයකින් නිර්මාණය කරන ලද්දකි. ඩෙවිඩ් යනු ශිෂ්ට ජීවිතයට අභියෝගයක් ව තිබුණු ගොලායක් නම් වූ මිලේච්ඡයා කැටපෝලයකින් විද මරා දැමූ කොලු ගැටයකි. නොසැලී, සෘජු ව නොබිය ව සිය ප්‍රතිමල්ලවයා වූ ගොලායන් යෝධයා දෙස බලා සිටින ආකාරයෙන් නිර්මාණය කෙරුණු ඩෙවිඩ් ප්‍රතිමාව නග්න පුරුෂ රුවක් වේ.

උසින් අඩි 14ක් හා අගල් 03කින් යුතු කිරිගරුඬ මාධ්‍යයෙන් පූර්ණ උන්නත ලෙස නිර්මාණය කර ඇති මෙම ප්‍රතිමාව ශ්‍රීක-රෝම මූර්ති සම්ප්‍රදායයට අනුව නිර්මාණය කරන ලද්දකි. මානව දේහයේ සුන්දරත්වය, කඩවසම් බව හා රිද්මය යන ලක්ෂණ ස්වාභාවික හා ප්‍රශස්ත කලා ප්‍රයෝග අනුව නිරූපණය කර ඇත. කාය ව්‍යවච්ඡේද විද්‍යාව සමග මූර්ති ශිල්පධර්ම වන රිද්මය හා ලාලිතය, පරිමාණය හා සමබරතා ලක්ෂණ පිළිබඳ නිවැරදි දැනුම සමඟ මුසු වූ ප්‍රකාශනය සහිත නිර්මාණයක් වශයෙන් මෙම නිර්මාණය සැලකිය හැකි වේ.

තාරුණ්‍යය, ශක්තිය, නිර්භීත භාවය වැනි හැඟීම්වලින් යුතු ව මෙම නිර්මාණය කරන්නට ඇතැයි. යන්න විචාරක මතය යි. මනුෂ්‍යත්වයේ උත්කර්ෂ හැඟීම් පමණක් නොව හැඩි දැඩි පෙනුමෙන් පියකරූ වූ මනා කඩවසම්, තරුණ මදයෙන් ඔද වැඩි ගිය තරුණයකු විසින් ඔහුට වඩා සුවිශාල මෙන් ම ශක්තිමත් යෝධයෙකුට මුහුණ දෙන්නට සැරසුන අභීත ස්වරූපය මින් විදහා දක්වයි.

ඩෙවිඩ් නැමති මූර්තිය නිර්මාණය සඳහා මයිකල් ආන්ජිලෝට පවරන ලද්දේ රන්ස් සමූහ ආණ්ඩුව විසිනි. මෙම මූර්තිය නිම කිරීමෙන් පසු ජ්ලෝරන්ස් නගර ශාලා වතුරප්‍රයේ විකියෝ මාලිගය ඉදිරිපිට ස්ථාපනය කරන ලදී.

මයිකල් ආන්ජිලෝගේ වෙනත් මූර්ති නිර්මාණ



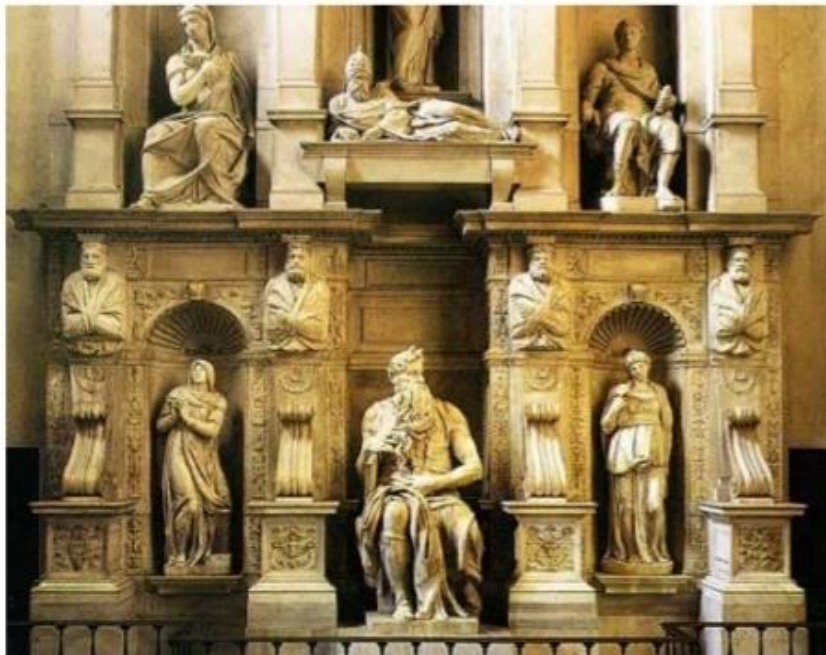
මියයන වහලා



කැරලිකාර වහලා



බ්‍රැසෙල්ස් මරියමව්තුමිය



මෝසස්

දෙවන පුලියස් පාප්තුමාගේ සොහොන් ගෙය

මයිකල් ආන්ජිලෝ විසින් නිර්මාණය කරන ලද මූර්ති විශාල ගොඩනැගිලිවල ආබද්ධ කොටස් වශයෙන් නිර්මාණය වීම සුවිශේෂත්වයකි. මෙවැනි ප්‍රතිමාවන්ගෙන් යුතු හෙළිම සහිත විශිෂ්ට වාස්තුවිද්‍යා නිර්මාණ අතර රෝමයේ වින්කෝල්ගි ශාන්ත පීතර දෙව් මැදුරේ ඉදිකරන ලද දෙවන පුලියස් පාප් වහන්සේගේ සොහොන් නිර්මාණය සැලකේ. එය අතිවිශිෂ්ට මූර්තිවලින් සමන්විත සොහොන් ගෘහයකි.

චිත්‍ර නිර්මාණ

අභ්‍යන්තර ශක්තිය හා ක්‍රියාත්මක භාවය නිසා දැහැර ගැසුණු පියකරු නන්ත ශරීරය මයිකල් ආන්ජිලෝගේ චිත්‍ර කලාවේ කේන්ද්‍රීය රූපයකි. ආරුක්කු, ගල්පඩි ආදී වාස්තූ විද්‍යාත්මක රූප ඔහුගේ චිත්‍ර කලාවේ උපාංග වේ. මානව රූප ආරුක්කු යට ගල් පඩිමත වාඩි වී සිටියි. එසේ ම මයිකල් ආන්ජිලෝ පින්තූර භාවිත කළේ ගලක කැටයම් කරන පරිද්දෙනි. ඒවා නිර්මාණය කළේ ද මූර්ති ශිල්පියෙකු වශයෙනි. එසේමුත්, ඔහු සියුම් ලෙස වර්ණ හැසිරීම සිදු කළ ශිල්පියෙකු වශයෙන් සැලකේ. මයිකල් ආන්ජිලෝ විසින් සිතුවම්කරණය කළ ස්ථාන අතරින් සිස්ටයින් දෙවීමැදුර ප්‍රධාන වේ. චිත්‍ර කලාව සම්බන්ධ ව ඔහුගේ කුසලතාව පෙන්වීමට රෝමයේ සිස්ටයින් දෙවීමැදුරේ සිතුවම් පමණක් වුව ද ප්‍රමාණවත් වේ.

සිස්ටයින් දෙවීමැදුරේ සිතුවම්

සිස්ටයින් දෙවීමැදුරේ සිතුවම් පුඩුදු යුගයේ උසස් ම නිර්මාණයක් ලෙස හඳුනා ගැනේ. මෙය හිමි කිරීමට මයිකල් ආන්ජිලෝට වසර හතර හමාරක කාලයක් ගත වී ඇතැයි සඳහන් වේ. එනම් 1508-1512 දක්වා කාලය වේ. පොළොවේ සිට අඩි 68 උසින් යුතු අඹරාවක පියස්සේ අඩි 132ක් දිග හා අඩි 44ක් පළල එනම් ඝන අඩි දහ දාහක් පමණ වන සිවිලිමේ චිත්‍ර ඇඳීම ඔහුගේ කාර්යය විය. එම සුවිශාල නිර්මාණයේ ඔහු විසින් අඳින ලද රූප ගණන තුන්සිය හතළිස් තුනකි (343). මෙම විශාල නිර්මාණ අතර ලෝකය මැවීම, මිනිසා මැවීම, මහා ජලගැල්ම ආදී තේමා අතිමහතර ලෙස චිත්‍රණය කර ඇත. එම නිර්මාණ අතර, ලෝකය මැවීම

- ලෝකෝත්පත්ති කථාව
- දෙවියන් වහන්සේ ඉර හඳු මැවීම

මිනිසාගේ මැවීම

- ආදම් හා ඒව මැවීම ආදිය හා
- අන්තිම විනිශ්චය

සුවිශේෂ නිර්මාණ වශයෙන් සැලකේ.



සිස්ටයින් දෙවීමැදුරෙහි සිතුවම් කෙරුණු මිනිස් රූප සඳහා විවිධ සාමාන්‍ය මිනිස් ඉරියවු ගලපා ඇති අතර, එම සෑම රූපයකින් ම අසාමාන්‍ය කාය ශක්තියක්, තෙදවත්, ප්‍රාණවත් බවක් හා ගුප්ත බවක් ප්‍රකාශ කර පෙන්වයි. නන්විධ මිනිස් ඉරියව් මනහර ලෙස ඉස්මතු කෙරෙන සෑම රූපයක් ම තලය මත සම්පිණ්ඩනය වන විලාසය විශිෂ්ට වේ. ඒ හැම රූපයක ම මූර්තිමය ස්වරූපයක් දැකිය හැකි වන අතර, එකී ලක්ෂණ ඔහුගේ මූර්ති ශිල්ප ක්‍රම ආශ්‍රිත ව සිතුවම් ඇඳීමේ දී සිදු වූ බලපෑමක් ලෙස හඳුනා ගත හැකි ය.

ආදම් මැවීම (The creation of Adam)



- මයිකල් ආන්ජිලෝ විසින් රෝමයේ සිස්ටයින් දෙවි මැදුරේ ප්‍රෙස්කෝ සිකෝ ශිල්ප ක්‍රමයෙන් නිර්මාණය කරන ලද වියන්තල සිතුවම් අතුරින් වැදගත් නිර්මාණයකි.
- මෙහි විශේෂත්වය වන්නේ දෙවියන් වහන්සේගේ රුව බොහෝ ක්‍රිස්තියානි ශිල්පීන් විසින් නිරූපණය නොකරන ලද ලෙස සාමාන්‍ය මිනිස් රුවක ස්වරූපයෙන් නිර්මාණය කර දැක්වීමයි.
- මෙම සිතුවමින් නිරූපණය වන්නේ දේව දූතයින් සමඟ සිටින දෙවියන් වහන්සේ ආදම් වෙත ඇඟිල්ල දිගු කර සිටින අතර ආදම් විසින් දෙවියන් වහන්සේ වෙත අත දිගු කර සිටින ආකාරය යි.
- මෙහි දී දෙවියන් වහන්සේගේ මහලු ස්වරූපය සහ ආදම්ගේ තාරුණ්‍ය මැනවින් නිරූපණය කර තිබේ.
- ඔහුගේ මූර්තිවල දැකිය හැකි ශක්ති සම්පන්න හා ජවසම්පන්න බව මෙම චිත්‍ර නිර්මාණයෙහි ද මැනවින් දැකිය හැකි ය.

අමතර කියවීම සඳහා.....

මයිකල් ආන්ජිලෝ විසින් රෝමයේ සිස්ටයින් දෙවි මැදුරේ ප්‍රෙස්කෝ සිකෝ ශිල්ප ක්‍රමයෙන් නිර්මාණය කරන ලද වියන්තල සිතුවම් ඔහුගේ නිර්මාණ අතුරින් වැදගත් නිර්මාණයක් වේ. මෙහි විශේෂත්වය වන්නේ දෙවියන් වහන්සේගේ රුව බොහෝ ක්‍රිස්තියානි ශිල්පීන් විසින් නිරූපණය නොකරන ලද ලෙස සාමාන්‍ය මිනිස් රුවක ස්වරූපයෙන් නිර්මාණය කර දැක්වීම යි.

මෙම සිතුවමින් නිරූපණය වන්නේ දේව දූතයින් සමඟ සිටින දෙවියන් වහන්සේ ආදම් වෙත ඇඟිල්ල දිගු කර සිටින අයුරුත්, ආදම් විසින් දෙවියන් වහන්සේ වෙත අත දිගු කර සිටින ආකාරයත් ය. මෙහි දී මිනිසාට ප්‍රාණය ලබාදීම දෙවියන් වහන්සේගේ මහලු ස්වරූපය සහ ආදම්ගේ තාරුණ්‍යය මැනවින් නිරූපණය කර තිබේ. ඔහුගේ මූර්තිවල දැකිය හැකි ශක්ති සම්පන්න හා ජව සම්පන්න බව මෙම චිත්‍ර නිර්මාණයෙහි ද මැනවින් දැකිය හැකි ය.

අන්තිම විනිශ්චය (Last Judgment)



- රෝමයේ චතිකානු නගරයේ සිස්ටයින් දෙව් මැදුරේ අල්තාරය පිටුපස බිත්තියේ මෙම සිතුවම නිර්මාණය කර ඇත.
- ලොව විශාලතම ප්‍රෙස්කෝ සිකෝ සිතුවම ලෙස සැලකෙන මෙය අඩි 48 x 44 ප්‍රමාණයෙන් යුක්ත ය.
- මයිකල් ආන්ජිලෝ විසින් මෙම චිත්‍රය ප්‍රධාන කොටස් 3 කට බෙදා එය ස්වර්ගය, මනුලොව හා පරලොව ලෙස සංකේතාත්මකව නිරූපණය කර ඇත.
- ශිල්පියාට ආවේණික වූ ස්වභාවික හා තාත්වික ගෛලීය ලක්ෂණ සහිතව මෙම චිත්‍රය සංරචනය කර තිබේ.
- එහි දී මිනිස් රූපවල කායික ලක්ෂණ හා ක්‍රියාකාරී ලක්ෂණ සමග හැඟීම් ප්‍රකාශනය මැනවින් නිරූපණය කර ඇත.

අමතර කියවීම සඳහා.....

ක්‍රි.ව 1534 දී, වසර 24කට පසු නැවත සිස්ටයින් දෙවි මැදුරේ නිර්මාණකරණයට පිවිසෙමින් අවසාන විනිශ්චය නැමැති සිතුවම නිර්මාණය කරනු ලබයි. ලොව විශාලතම එක් තේමාවකින් යුතුව ඉදිරිපත් කරන ලද දැවැන්තම බිතු සිතුවම (ප්‍රෙස්කෝ සිතුවම) ලෙස සැලකෙන මෙම නිර්මාණය අඩි 48 x 44 ප්‍රමාණයෙන් යුක්ත ය. වර්ෂ 1534 දී ඇරඹූ මෙම සිතුවම හිම වූයේ 1541 දී ය.

අල්තාරය පිටුපස බිත්තියේ නිර්මාණය කර ඇති මෙම චිත්‍රය, ක්‍රිස්තියානි චිත්‍ර කලාවේ විශ්වීය සත්‍යයක් ප්‍රකාශ කරන නිර්මාණයක් වශයෙන් ද සැලකේ. මයිකල් ආන්ජිලෝ විසින් මෙම චිත්‍රය ප්‍රධාන කොටස් 3 කට බෙදා එය ස්වර්ගය, මනුලොව හා පරලොව ලෙස සංකේතාත්මක ව නිරූපණය කර ඇත. චිත්‍රයේ උඩු කොටස කුරුස ප්‍රාප්තිය මෙන් ම කුරුසියෙන් නැගීටීම ද, පාතාල ලෝකයේ නැගී සිටීම ද, දෙවියන් වහන්සේගේ ශාපය ද, තෝරාගත් බැතිමතුන්ට නැගී සිටීමට කරන අණ ද මින් නිරූපිත ය. ඒ අනුව නිරූපණය වන්නේ ස්වර්ගය, මනුලොව හා පරලොව යන ත්‍රිත්වය යි.

ශිල්පියාට ආවේණික වූ ස්වාභාවික හා තාත්වික කලා ශෛලිය ලක්ෂණ සහිත ව මෙම චිත්‍රය සංරචනය කර තිබේ. එහි දී මිනිස් රූප වල කායික ලක්ෂණ හා ක්‍රියාකාරී ඉරියව් ලක්ෂණ සමග හැඟීම් ප්‍රකාශනය මැනවින් මුසුව රූප තලය පුරා සම්පිණ්ඩනය කර ඇත.



පහත දැක්වෙන කලාකෘති හඳුනාගෙන එහි කලාත්මක අගය විග්‍රහ වන පරිදි පහත කරුණු ඇතුළත් වන පරිදි අර්ථවත් වාක්‍ය පහක් ලියන්න



තේමාව

ශිල්පියා

සම්පිණ්ඩණය.....

ශිල්පීය කුසලතා.....

හැඟීම් ප්‍රකාශනය.....



තේමාව

ශිල්පියා

සම්පිණ්ඩණය.....

ශිල්පීය කුසලතා.....

හැඟීම් ප්‍රකාශනය.....



තේමාව

ශිල්පියා

සම්පිණ්ඩණය.....

ශිල්පීය කුසලතා.....

හැඟීම් ප්‍රකාශනය.....



තේමාව

ශිල්පියා

සම්පිණ්ඩණය.....

ශිල්පීය කුසලතා.....

භූගීම් ප්‍රකාශනය.....

පහත සඳහන් ප්‍රශ්න වලට පිළිතුරු සපයන්න

01. පුබුදු යුගයේ බිහි වූ විශිෂ්ට කලා ශිල්පියෙකු වූ මයිකල් ඇන්ජිලෝ ඉතාලියේ..... උපත ලැබුවෙකි .
02. මයිකල් ඇන්ජිලෝ විසින් කිරිගරුඬ මාධ්‍යයෙන් කරන ලද මූර්ති කිහිපයක් නම් කරන්න.....
03. කිරිගරුඬ මාධ්‍යයෙන් නෙළා ඇති පියොටා කෘතියෙන් නිරූපණය වන්නේ කුමක්ද?.....
04. පූර්ණ උන්නතව නෙලා ඇති මෙම පියොටා කෘතිය ප්‍රදර්ශනයට තබා ඇත.
05. මව සහ පුතු සමවයස් දැක්වීමෙන් මතුකිරීමට උත්සාහ ගෙන ඇති බව විද්වත් මතය වෙයි.
06. පියොටා කෘතිය තුළින් ධ්වනිත වන්නේ කුමක්ද?.....
07. ශක්තිය නිර්භීතභාවය මානව දයාව හා තාරුණ්‍ය යන ගුණාංග ඇතුළත් පුබුදු යුගයට අයත් මූර්තිය කුමක්ද?.....
08. මෙම ප්‍රතිමාව කිරිගරුඬ මාධ්‍යයෙන් නෙළා ඇත.
09. මෙම මූර්තිය නිර්මාණකරනය තුළදී මානව දේහ සුන්දරත්වය හා කඩවසම් බව හා රිද්මය සඳහා කිනම් කලා ආභාෂ ලබා තිබේද?.....
10. මෙම මූර්තිය වර්තමානයේ දැනට ස්ථාපනය කරනු ලැබෙනුයේ කිනම් ස්ථානයකද?.....
11. මයිකල් ඇන්ජිලෝ විසින් ඇඳ ඇති ආදම් මැවීම නම් සිතුවම දක්නට ලැබෙනුයේ කිනම් ස්ථානයකද?.....
12. මෙම සිතුවම් ඉන් නිරූපණය වන දෙවියන් වහන්සේ සහ ආදම්ගේ තාරුණ්‍ය තුළින් ඔහුගේ මූර්තිවල දැකගත හැකි ශක්ති සම්පන්න බව හා ජවසම්පන්න බව මැනවින් නිරූපණය වෙයි.
13. ලොව විශාලත ප්‍රෙස්කෝ සිතුවම නම් කර එය දක්නට ඇති ස්ථානය හඳුන්වන්න.....
14. මෙම සිතුවම ප්‍රධාන කොටස් තුනකට බෙදා ඇත එම කොටස් තුන නම් කරන්න.....
15. මයිකල් ඇන්ජිලෝ ශිල්පියා විසින් කැන්වසය මත තෙල් සායම් මාධ්‍යයෙන් ඇඳ ඇති සුවිශේෂී සිතුවම කුමක්ද?.....

කාර්ය පත්‍රිකාව

- ඔබට ඉදිරිපත් කර ඇති මයිකල් ආන්ජලෝගේ නිර්මාණ හොඳින් නිරීක්ෂණය කරන්න.
- ඔබට සපයා ඇති කියවීම් පත්‍රිකාව හොඳින් අධ්‍යයනය කරන්න.
- මයිකල් ආන්ජලෝගේ නිර්මාණවල සුවිශේෂී ලක්ෂණ හඳුනාගන්න.
- පහත සඳහන් ක්‍රියාකාරකම්හි නිරතවන්න.
 1. මයිකල් ආන්ජලෝ ශිල්පියා පිළිබඳ කෙටි හැඳින්වීමක් කරන්න.
 2. ඔහුගේ ප්‍රසිද්ධ නිර්මාණ හා ඒවා හමුවන ස්ථාන නම් කරන්න.
 3. පහත සඳහන් කරුණු යටතේ මයිකල් ආන්ජලෝ ශිල්පියාගේ නිර්මාණ ඇගයීමට ලක් කරන්න.

i තේමාව

i ශෛලිය

ii අභාසය

iv. ශිල්ප ක්‍රමය

v. කලා ලක්ෂණ - රූප හා හැඩතල භාවිතය

- භාව ප්‍රකාශනය

- ඔබගේ අනාවරණ පන්තියට ඉදිරිපත් කිරීමට සූදානම් කරගන්න.

සැකසුම - චිත්‍ර කලා ආචාර්ය, කේ.ආර්. උපුල් ජයවර්ධන - බප/මිනු/ දුනගහ රණසිංහ මහා විද්‍යාලය

දිවුලපිටිය අධ්‍යාපන කොට්ඨාශය

රෆායල් සන්සියෝ (ක්‍රි.ව. 1483-1520)



- පුනර්ජීවන යුගයේ විසූ ශ්‍රේෂ්ඨ චිත්‍ර ශිල්පීන් අතර රෆායල් සන්සියෝ ශිල්පියාට හිමිවන්නේ සුවිශේෂී ස්ථානයකි.
- මොහු වර්ෂ 1483 වර්ෂයේ දී උෆර්බියෝ නැමති නගරයේ උපත ලැබුවේය.

ඔහුගේ සමස්ත නිර්මාණ 1504-1508 ප්ලොරන්ස් නගරයේ සිට අඳින ලද නිර්මාණ හා 1508 න් පසු රෝමයේ වතිකානු නගරයේ සිට අඳින ලද නිර්මාණ වශයෙන් වර්ග කර දැක්විය හැකි ය. 1504-1508 ප්ලොරන්ස් නගරයේ සිට අඳින ලද නිර්මාණ අතර ශාන්ත පෝන් බැප්ටිස් හා බාර්නි හිකලස්තුමන්ලා විසින් කනසා මරියතුමිය සිංහාසනාරූඪ කරවීම, ප්‍රදරු ශාන්ත පෝන් සමග පේසු බිලිඳා සහ මරියතුමිය නැමැති චිත්‍ර වැදගත් වේ. රෆායල් විසින් ක්‍රි.ව 1508 දී අඳින ලද නිර්මාණ අතර රෝමයේ වතිකානු නගරයේ ස්ටැන්සා ඩෙලා සිග්නැටුරා නැමැති කාමරයේ අඳින ඇතැන්ස් ගුරුකුලය, සිස්ටයින් මරියතුමිය, ෆොලන්හොන්හි කනසා මරියතුමිය, දෙවන පුලියස් පාප්වහන්සේගේ උඩුකය පිළිරුව නිර්මාණ සතර ඉතා වැදගත් නිර්මාණ ලෙස සලකනු ලබයි. වසර 37ක් ආශ්‍රිත වැලඳ ඔහු වසර 1520 දී මිය යනු ලැබුවේ කලා ලොවේ නොමැකෙන සටහන් තබමිනි.

ඇතැන්ස් ගුරුකුලය (School of Athens)



අමතර කියවීම සඳහා.....

ඇතැන්ස්හි ගුරුකුලය රඟයල් විසින් නිර්මාණය කරන ලද විශිෂ්ට බිතු සිතුවමක් වේ. එය ක්‍රි.ව 1508 න් පසු රෝමයේ වතිකානු නගරයේ සිට අදින ලද නිර්මාණයකි. මෙම නිර්මාණය රෝමයේ වතිකානු මාලිගයේ ස්ටැන්සා ඩෙලා සිගන්චුරා (Stanza della Segnatura) නැමැති කුටියේ නිම කොට ඇති සිතුවම් සතරින් ඉතා වැදගත් කොට සලකනු ලබන නිර්මාණයකි. ආරුක්කු ආකාරයෙන් සකස් ව ඇති බිත්තියක සම්භාව්‍ය ආකෘතියක් තුළ මෙම දැවැන්ත චිත්‍රය ප්‍රේෂකෝ ශිල්ප ක්‍රමයට නිර්මාණය කර තිබේ.

වාස්තු විද්‍යාත්මක අවකාශය මත රූප සම්පිණ්ඩනය කිරීම පිළිබඳ ව දක්වා ඇති කුසලතාව සහ ප්‍රතිභාව නිර්මාණකරණයේ අග්‍ර ඵලයක් ලෙසට විචාරකයෝ හඳුන්වති. චිත්‍රයෙන් දැක්වෙන්නේ පැරණි ග්‍රීක දාර්ශනික ඇතැන්ස් ගුරුකුලය යි. සිතුවම මධ්‍යයේ ජලේටෝ හා ඇරිස්ටෝටල් නැමති දාර්ශනිකයන් ය. චිත්‍රයේ මැද කොටසේ සිට පහත කොටස දක්වා චිත්‍ර අවකාශයේ දක්වා ඇත්තේ සෙසු දාර්ශනිකයන් ය. ඔවුන් ද වාද විවාදවල පැටලී සිටින අයුරු පෙන්වුම් කරයි. චිත්‍රයේ උඩු කොටසේ ආරුක්කු හා කුලුනු ආදියෙන් යුතු ඒක කේන්ද්‍රීය පර්යාලෝකය සහිත වාස්තු විද්‍යාත්මක අවකාශයක් දක්වයි.

මෙම දාර්ශනික ලෝකය ක්‍රියාකාරී මානව රූප සම්පිණ්ඩනය මගින් ඉදිරිපත් කර තිබීම මෙම සිතුවමේ දැකිය හැකි විශේෂතාවකි. දුඹුරු වර්ණයේ විවිධ ප්‍රභේද, අඳුරු කහ වර්ණවල විවිධ ප්‍රභේද, රඹ සහ සුදු ආදි වර්ණයන් සිතුවම සඳහා භාවිත කර ඇත.



මැඩෝනා චිත්‍ර

- රෆායල්ගේ නිර්මාණ අතර ප්‍රකට තේමාවක් වූයේ මැඩෝනා හෙවත් කන්‍යා මරියතුමිය හා ජේසු බිළිඳා දක්වන නිර්මාණයෝ ය.
- පුනරුද යුගයේ වෙනත් චිත්‍ර ශිල්පීන් නිර්මාණය කළ මැඩෝනා චිත්‍රවලට වඩා රෆායල් විසින් නිර්මාණය කරන ලද මැඩෝනා චිත්‍ර සුවිශේෂී නිර්මාණ ලෙස සැලකේ.
- මෙම සිතුවම් තෙල් සායම් මාධ්‍යයෙන් කැන්වසය මත නිර්මාණය කර ඇත.
- ත්‍රිකෝණාකාර ආකෘතියක් මත හැඟීම් දනවන සුළු ප්‍රකාශනයන් සහිතව රූප පිහිටවීම මෙම චිත්‍රවල විශේෂතාවකි.
- ත්‍රිමාන ලක්ෂණ සහිත වර්ණ භාවිතය මෙන් ම ප්‍රභාමණ්ඩලය හෙවත් හෙලෝව නිරූපණය නොකිරීම ද නිර්මාණයන්හි දැකිය හැකි ලක්ෂණයන් ය.

තණපිටියේ සිටින මැඩෝනා (Madonna of the Meadows)



- පර්යාලෝක ලක්ෂණ සහිත භූමි දර්ශනයක ගහකොළ මල් සහිත සැබෑ පිටිසර ගැමි පසුබිමක සාමාන්‍ය ගැහැනියක ලෙස රූපණය කිරීම මෙම නිර්මාණයේ සුවිශේෂත්වයකි.
- මරියතුමිය පිරුණු ශරීරයෙන් හා මෘදු සොම්නස් හා සෙනෙහසින් පිරුණු මුහුණකින් යුතු හැඟීම් ප්‍රකාශනය සහිතව ඉදිරිපත් කිරීමට ශිල්පියා උත්සාහ ගෙන ඇත.
- ප්‍රංශයේ ලුවර් කෞතුකාගාරයේ මෙම සිතුවම ප්‍රදර්ශනයට තබා ඇත.



අමතර කියවීම සඳහා.....

පුනරුදයේ සම්මත ඉතාලී ශාස්ත්‍රාලයීය කලා ලක්ෂණ අනුව රගායල් විසින් නිර්මාණය කරන ලද මෙම තණපිටියේ සිටින මැඩෝනා (**Madonna of the Meadows**) නැමති නිර්මාණය ඉතා මට්ටම්ව නිමාවක් සහිත ව කරන ලද නිර්මාණයකි. මින් නිරූපණය වන්නේ කතන මරියතුමිය, ජේසු බිලිඳා හා බිලිඳු ශාන්ත ජෝන් බැප්ටිස් යන තිදෙනාය. මෙම මානව රූප ත්‍රිත්වය උඩු අතට විහිදුණු ත්‍රිකෝණාකාර ආකෘතියකින් යුතුව සංරචනය: කරන ලද්දකි. සංරචන අවකාශය මත මානව රූප පිහිටුවීමේ දී පෙරබිම භාවිත කර ඇති අතර, මැදබිම හා පසුබිම යන තලා මත සිද්ධියට අදාළ පසුබිම් පරිසරය දක්වා ඇත. නිර්මාණයේ පසුබිම ගොඩනැගිලි රහිත වීම සුවිශේෂත්වයකි. පසුබිම ලෙස තැනිතලා බිමක් ද, ගංගාවක් ද, ඉන් ඔබ්බෙහි වූ කඳුවැටි සහිත බිමක් හා ලාකුළෙන් පිරි අහසක් ද නිරූපණය කර ඇත. මෙම පර්යාවලෝක ලක්ෂණ සහිත භූමි දර්ශනය මිනිසිට ඇති සෞඛ්‍ය පිටිසර ගැමි පරිසරයකට සමානකම් පෙන්වයි.

මරියතුමිය සාමාන්‍ය ගැහැනියක ලෙස රූපණය කිරීම ද මෙම නිර්මාණයේ ඇති සුවිශේෂත්වයකි. මරියතුමිය පිරුණු ශරීරයෙන් හා මෘදු සොම්නස් හා සෙනෙහසින් පිරුණු මුහුණකින් යුතුව හැඳීම් ප්‍රකාශනය. සහිත ව ඉදිරිපත් කිරීමට ශිල්පියා උත්සාහ ගෙන ඇත. එහි දී කන්‍යා මරියතුමිය හා ඇයට වාරු වී සිටින ජේසු බිලිඳා හා බිලිඳු ශාන්ත ජෝන් යන තිදෙනා අතර ඇති අපූර්වතම සෙනෙහෙබර හැඳීම් ජාලයක් මින් මිතු කෙරේ.

වර්ග යෙදීමේ දී පුනරුද සාම්ප්‍රදායික ගියමයක් වූ ආලෝකය හා අඳුර දැක්වීමේ න්‍යායාර්ථයක් සුරෝ ක්‍රමය උපයෝගී කරගෙන ඇත. එසේ නමුත් රගායල්ට ආවේණික වූ වර්ණ සංයෝගයක් වූ පැහැදිලි මද පැහැයෙන් වර්ණ ගැන්වීම මෙම නිර්මාණයෙන් ද දැකිය හැකි වේ. තෙල් සායම් මාධ්‍යයෙන් පුරුවක කර ඇති මෙම චිත්‍රය වර්තමානයේ වියානාවල **Kunsthistorisches(Museum)**. කෞතුකාගාරයේ ප්‍රදර්ශනයට තබා ඇත.

මැඩෝනා ඩෙලා සේදියා (Madonna Della Sedia)



- කවාකාර තලයක් මත ඇඳ ඇති මෙම සිතුවමෙන් මරිය මව්තුමියට තුරුළු වී සිටින ජේසු බිමිඳුන් ඒ දෙස බලා සිටින ශාන්ත ජෝන් බැප්ටිස් ඉදරුවාත් නිරූපණය වේ.
- රූප ක්‍රිත්වය සමීප දර්ශනයක් ලෙස එක තලයක් තුළ සංරචනය කර ඇත.
- මානව දේහයේ කායික පුන්දරත්වය මෙන් ම වස්ත්‍රවල විස්තරාත්මක ලක්ෂණ මැනවින් නිරූපණය කර ඇත.
- මරිය මව්තුමියගේ කරුණාවන්ත බව හා සෙනෙහස මෙන්ම ඉදරුවන්ගේ පුරතල් මොළකැටි හා පුෂ්ටිමත් ලක්ෂණ තාත්විකවාදී ස්වරූපයෙන් දක්වීමට ශිල්පියා සමත් වී ඇත.
- රඛායල්ගේ අනෙකුත් මැඩෝනා චිත්‍රවල දක්වෙන විස්තරාත්මක පසුබිම් තුළ දර්ශන වෙනුවට මෙම සිතුවමේ පසුබිම, ගැඹුර නිරූපණය නොවන ලෙස අඳුරු වර්ණයකින් දක්වා ඇත.

අමතර කියවීම සඳහා.....

කවාකාර තලයක් මත ඇඳ ඇති මෙම සිතුවමෙන් මරිය මව්තුමියට තුරුලු වී සිටින ජේසු බිලිඳාත් ඒ දෙස බලා සිටින ශාන්ත ජෝන් බැප්ටිස් ළදරුවාත් නිරූපණය වේ. මෙම මානව රූප ත්‍රිත්වය උඩු අතට විහිදුණු ත්‍රිකෝණාකාර ආකෘතියකින් යුතු ව සංරචනය කරන ලද්දකි. සංරචන අවකාශය මත මානව රූප පිහිටුවීමේ පෙරබිම, මැදබිම හා පසුබිම තල අනුව නොදක්වා රූප ත්‍රිත්වය සමීප දර්ශනයක් ලෙස එක තලයක් තුළ සංරචනය කර ඇත.

මානව දේහයේ කායික සුන්දරත්වය මෙන් ම වස්තුවල විස්තරාත්මක ලක්ෂණ මැනැවින් නිරූපණය කර ඇත. මරිය මව්තුමියගේ කරුණාවන්ත බව හා සෙනෙහස මෙන් ම ළදරුවන්ගේ සුරතල් මොළකැටි හා පුෂ්ටිමත් ලක්ෂණ තාත්විකවාදී ස්වරූපයෙන් දැක්වීමට ශිල්පියා සමත් වී ඇත.

රභයල්ගේ අනෙකුත් මැඩෝනා චිත්‍රවල දැක්වෙන විස්තරාත්මක පසුබිම් භූමි දර්ශන වෙනුවට මෙම සිතුවමේ පසුබිම, ගැඹුර නිරූපණය නොවන ලෙස අඳුරු වර්ණයකින් දක්වා ඇත. තෙල් සායම් මාධ්‍යයෙන් පුවරුවක (Oil on panel) නිර්මාණය කර ඇති මෙම සිතුවම ජලෝරන්ස්වල **Palazzo Pitti** නැමති කලාගාරයේ දැකිය හැකි වේ.



මැඩෝනා චිත්‍ර

රෆායල්ගේ නිර්මාණ අතර ප්‍රකට නේමාවක් වූයේ මැඩෝනා හෙවත් කනක මරියතුමිය හා ජේසු බිලිඳා දැක්වෙන නිර්මාණයන් ය. පුනරුද යුගයේ අනෙක් චිත්‍ර ශිල්පීන් විසින් නිර්මාණය කළ මැඩෝනා චිත්‍රවලට වඩා රෆායල් විසින් නිර්මාණය කරන ලද මැඩෝනා චිත්‍ර ඉතා සුවිශේෂ නිර්මාණ ලෙස සැලකේ. මෙම සිතුවම් ක්‍රිකෝණාකාර ආකෘතියක් මත හැඟීම් දනවනසුලු ප්‍රකාශනයන් සහිත ව රූප පිහිටුවීම විශේෂතාවක්.

ත්‍රිමාන ලක්ෂණ සහිත වර්ණ භාවිතය මෙන් ම ප්‍රභාමණ්ඩලය හෙවත් හේලෝව නිරූපණය හෝ කිරීම ද මෙම මැඩෝනා නිර්මාණයන්හි දැකිය හැකි ලක්ෂණයන් ය. එසේ ම ඔහුගේ මෙම සිතුවම්වල කාන්තා රූප නිරූපණයේ ඇති සුකොමල වමන්කාරය හා සරල පිරිපුන්කම, සන්සුන්කම, හැඟුම්බර බව පුනරුද නිර්මාණ අතර නව විලාසයක් ගැහිණ. එම විලාසයෙන් ලියනාඩෝ ඩාවින්චි පවා ඉක්ම වූ බව ඇතැම් විචාරකයෝ පවසති. ඔහු විසින් අදින ලද මෙම සිත්තම් හි සෑම ඉරියවුවක ම හැඟුම්බර බව හා ළයාන්චිත රිද්මයානුකූල වමන්කාරජනක බව මතු කර දක්වයි. එය හරඹන්නා තුළ පහන් හැඟීමක් ඇති කරවන්නකි. මෙම කැපී පෙනෙන ලක්ෂණයන් අතර පැහැදිලි මඳ පැහැයෙන් වර්ණ ගැන්වුණු බව ද, සුවිශේෂ ලක්ෂණය ලෙස පසුබිම සඳහා සිත්ගන්නාසුලු පරිසරයක් දැක්වීම ද ඉතා වැදගත් ය.



Madonna of the Goldfinch
Tempera on panel, Uffizi, Florence



The Virgin and Child with the
Infant St. John the Baptist -Oil
on panel,The Louvre, Paris



Colonna Madonna
-Oil on panel,
Berlin State Museums



The Alba Madonna
Oil on panel transferred to canvas,
National Gallery of Art, Washington



පහත දැක්වෙන කලාකෘති හඳුනාගෙන එහි කලාත්මක අගය විග්‍රහ වන පරිදි පහත කරුණු ඇතුළත් වන පරිදි අර්ථවත් වාක්‍ය පහක් ලියන්න



තේමාව

ශිල්පියා

සම්පිණ්ඩනය.....

ශිල්පීය කුසලතා.....

හැඟීම් ප්‍රකාශනය.....



තේමාව

ශිල්පියා

සම්පිණ්ඩනය.....

ශිල්පීය කුසලතා.....

හැඟීම් ප්‍රකාශනය.....



තේමාව

ශිල්පියා

සම්පිණ්ඩනය.....

ශිල්පීය කුසලතා.....

හැඟීම් ප්‍රකාශනය.....

පහත සඳහන් ප්‍රශ්න වලට පිළිතුරු සපයන්න

01. රඟයල් සැන්සියෝ කිනම් නගරයක උත්පත්තිය ලැබී ද?.....
.....
02. ඇතැන්ස් ගුරුකුලය නැමැති විනය දක්නට ලැබෙනුයේ කිනම් ස්ථානයකද?.....
.....
03. මෙම සිතුවම ඇඳ ඇති ශිල්ප ක්‍රමය කුමක්ද?
.....
04. වාස්තු විද්‍යාත්මක අවකාශයක් මත රූප සම්පිණ්ඩනය තුළ සිතුවම මධ්‍යයේ හා යන දාර්ශනිකයින් දැකගත හැකිය.
05. රඟයල් සැන්සියෝගේ නිර්මාණ අතර ප්‍රකට තේමාවක් වූයේ දැක්වෙන නිර්මාණයන්ය.
06. ඔහුගේ සිතුවම් මාධ්‍යයෙන් කැන්වස් ලී පුවරු හා මත නිර්මාණය කර ඇත.
07. තණ පිටියේ සිටින මැඩෝනා විනය තුළින් මරියතුමිය විනයය කර ඇත්තේ කුමන සුවිශේෂීතාවයකින්ද?
08. මෙම සිතුවම ත්‍රිකෝණාකාර ආකෘතියකින් යුතුව මත තෙල් සායම් මාධ්‍යයෙන් නිමකර ඇත.
09. මරියතුමිය යුතුව මෘදු සොම්නස් හා සෙනෙහසින් පිරුණු මුහුණකින් යුතු හැඟීම් ප්‍රකාශනයකින් නිරූපණය කිරීමට ශිල්පියා සමත් ව ඇත.
10. රඟයල් සෙන්සියෝ විසින් ඇඳ ඇති තණ පිටියේ සිටින මැඩෝනා නැමැති විනය දැනට ප්‍රදර්ශනයට තබා ඇත්තේ කිනම් ස්ථානයක ද?
.....
11. රඟයල් විසින් කවාකාර තලයක් මත අඳින ලද රූප ත්‍රිත්වයකින් සමන්විත සමීප දර්ශනයක් ලෙස නිර්මාණය කර ඇති සිතුවම කුමක්ද?
12. මෙම සිතුවම තුළින් මානව දේහයේ කායික සුන්දරත්වය මෙන්ම මැනවින් නිරූපණය වෙයි.
13. මව සහ දරුවා සහිත සිතුවම් ඇඳීමට ප්‍රිය කළ රඟයල්ගේ මෙම විනය හඳුන්වන පොදු නාමය කුමක්ද?
14. රඟයල් විසින් අඳින ලද මරියතුමියට තුරුළු වී සිටින ජේසු බිළිදා දෙස බලා සිටින අනෙක් රූපය තුළින් කවරෙකු නිරූපණය වෙයි ද?
15. මෙම සිතුවම දැනට ප්‍රදර්ශනයට තබා ඇත්තේ කිනම් ස්ථානයක ද?
.....

කාර්ය පත්‍රිකාව

- ඔබට ඉදිරිපත් කර ඇති රඟයල් සන්සියෝ ශිල්පියාගේ නිර්මාණ හොඳින් නිරීක්ෂණය කරන්න.
- ඔබට සපයා ඇති කියවීම් පත්‍රිකාව හොඳින් අධ්‍යයනය කරන්න.
- රඟයල් සන්සියෝගේ නිර්මාණවල සුවිශේෂී ලක්ෂණ හඳුනාගන්න.
- පහත සඳහන් ක්‍රියාකාරකම්හි නිරතවන්න.
 1. රඟයල් සන්සියෝ ශිල්පියා පිළිබඳ කෙටි හැඳින්වීමක් කරන්න.
 2. ඔහුගේ ප්‍රසිද්ධ නිර්මාණ හා ඒවා හමුවන ස්ථාන නම් කරන්න.
 3. පහත සඳහන් කරුණු යටතේ රඟයල් සන්සියෝ ශිල්පියාගේ නිර්මාණ ඇගයීමට ලක් කරන්න.
 - i. තේමාව
 - i. ශෛලිය
 - i. අභාසය
 - iv. ශිල්ප ක්‍රමය
 - v. කලා ලක්ෂණ
 - රූප භාවිතය
 - වර්ණ භාවිතය
 - තලය භාවිතය
 - භාව ප්‍රකාශනය
- ඔබගේ අනාවරණ පන්තියට ඉදිරිපත් කිරීමට සූදානම් කරගන්න.

සැකසුම - චිත්‍ර කලා ආචාර්ය, කේ.ආර්. උපුල් ජයවර්ධන - බප/මිනු/ දුනගහ රණසිංහ මහා විද්‍යාලය

දිවුලපිටිය අධ්‍යාපන කොට්ඨාශය